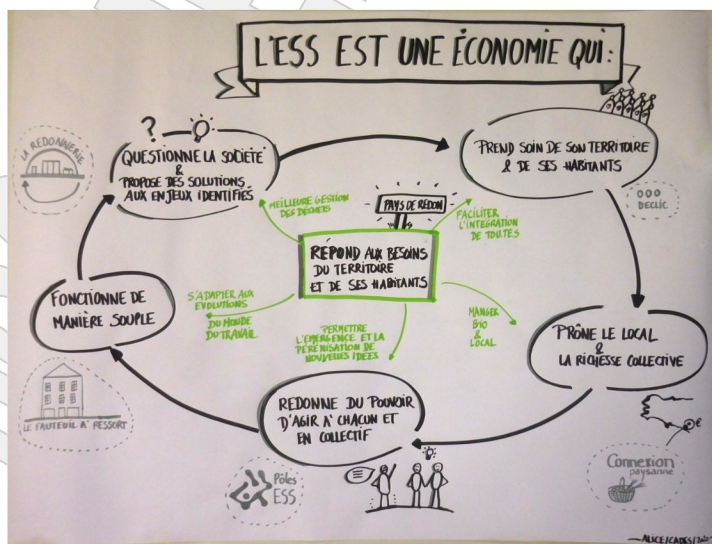


## VALEURS DE LA CADES

Pour la CADES, l'économie sociale et solidaire est une économie qui :

- **Prend soin de son territoire et de ses habitants :**
  - Respect de l'environnement
  - Respect des personnes
- **Prône le local et les richesses collectives :**
  - Défense des biens communs et des communs
  - Partage des richesses et des connaissances
  - Création de valeurs par et pour le territoire, ses habitants et ses acteurs
- **Redonne du pouvoir d'agir à chacun et en collectif :**
  - Gouvernance partagée
  - Coopération et mutualisation
  - Ouverture (en opposition à l'entre-soi)
  - Indépendance politique
  - Autonomie des personnes
- **Fonctionne de manière souple :**
  - Expérimentation / inventivité
  - Droit à l'erreur
  - Vision à long terme
  - Adaptation au contexte et amélioration par étapes
- **Questionne la société et propose des solutions aux enjeux identifiés :**
  - Observation et écoute du territoire
  - Identification des besoins du territoire
  - Création de solutions collectivement
  - Complémentarité et coopération entre les acteurs



## VISION

Le Pays de Redon : une société constituée d'habitants et d'acteurs qui s'expriment et se mettent ensemble pour réfléchir et créer des solutions adaptées à leurs besoins, de manière coopérative, pour un territoire dont ils sont fiers et où il fait bon vivre.

## BUT

En tant qu'outil de territoire, le but de la CADES est d'accompagner les acteurs et habitants du Pays de Redon à créer un territoire coopératif et ouvert, créateur de valeurs et de richesses locales sur le long terme, dans le respect de son environnement complexe, de ses acteurs et de ses habitants, redonnant à chacun son pouvoir d'agir.

Il est également de promouvoir et partager les singularités de ce territoire au-delà de ses frontières.

## OBJECTIFS STRATÉGIQUES

1. Sensibiliser à notre vision de l'ESS et la promouvoir en tant qu'outil politique au service d'une société respectueuse de ses individus et de son environnement.
2. Participer aux dynamiques et au développement locaux, producteurs de richesses et de valeurs avec et pour le territoire.
3. Favoriser le pouvoir d'agir et la gouvernance partagée.
4. Echanger, transmettre et promouvoir les expériences vécues, avec et auprès d'autres territoires.

**1. Sensibiliser à notre vision de l'ESS et la promouvoir en tant qu'outil politique au service d'une société respectueuse de ses individus et de son environnement.**

***a. Faire découvrir l'ESS et ses valeurs à des personnes qui en sont éloignées, pour valoriser une économie et des activités professionnelles de proximité.***

- Faire connaître de manière concrète l'ESS aux scolaires, étudiants, stagiaires de la formation professionnelle
- Faire connaître de manière concrète l'ESS aux habitants du territoire

***b. Améliorer la connaissance de l'ESS et de ses principes par les structures publiques et privées du territoire, pour en diffuser les valeurs et en susciter la prise en compte dans l'élaboration de leurs politiques, stratégies et projets.***

- Améliorer la connaissance de l'ESS par les entreprises
- Participer à l'élaboration des politiques publiques pour qu'elles y intègrent l'ESS
- Être identifié comme acteur ressource pour les associations employeuses
- Retravailler la communication générale de la CADES :

***c. Développer l'interconnaissance entre les structures locales d'accompagnement pour une meilleure prise en compte des activités de chacune.***

- Participer aux réunions organisées par les autres structures du développement local pour se faire connaître et les connaître

**2. Participer aux dynamiques et au développement locaux, producteurs de richesses et de valeurs avec et pour le territoire.**

***a. Identifier et répondre aux besoins du territoire de manière collective et concertée pour améliorer la qualité de vie et dynamiser la vie rurale.***

- Favoriser la mise en réseau des acteurs pour avoir des solutions adaptées :
  - Participer à des réunions et copils territoriaux sélectionnés
  - Identifier les acteurs réseaux et ressource pouvant participer au projet
  - Clarifier l'articulation avec le PCAET et/ou créer une instance d'échange et d'identification des besoins locaux
  - Définir le fonctionnement de cette instance.
- Construire une méthodologie d'identification et de réponse aux besoins de territoire, en lien avec les réseaux ESS bretons et Pays de la Loire.
  - Expérimenter cette méthodologie : Elaborer une méthodologie d'identification et de réponse aux besoins en lien avec Tag 35 et l'instance créée
  - Définir un premier besoin auquel il faut répondre
  - Faciliter la mobilisation territoriale pour y répondre et tester le dispositif en vue de l'améliorer.
- Participer à construire une offre de services/prestations, en lien avec nos spécificités, porté par l'Ecosystème breton, pour répondre à des besoins identifiés par les collectivités territoriales

**b. Encourager la construction d'une offre de services territoriale efficiente et complémentaire, plaçant l'ESS au coeur de cette offre, en assumant une posture de coopérations et de partenariats avec les acteurs du développement local.**

- Rendre complémentaire et efficiente l'offre territoriale de services d'accompagnement aux porteurs de projets, proposée par les acteurs du développement local du Pays de Redon
- Participer à la construction et à l'animation d'un parcours d'accompagnement ESS en lien avec les autres acteurs de l'Ecosystème Breton

**c. Accompagner un emploi et un entrepreneuriat qui soit respectueux de l'humain et qui favorise l'autonomie des personnes, leur montée en compétences et leur mise en réseau.**

- Développer et améliorer l'emploi en association :
  - Mettre en place un cycle de formations dédié aux associations (gestion administrative, employeur bénévole, gestion des bénévoles, financements)
  - Organiser des temps d'échange de pratiques
- Développer les compétences des porteurs de projets et des acteurs en activité
- Aider l'émergence et la mise en place de projets individuels et collectifs
- Animer le réseau des entreprises et entrepreneurs de l'ESS

**d. Construire une offre d'accompagnement pour les projets multi-acteurs, structurants pour le territoire.**

- Travailler sur la mise en place d'un parcours d'accompagnement des tiers-lieux sur le territoire
- Construire une méthodologie d'accompagnement de projets multi-acteurs :
  - Faire une étude comparative de dispositifs existants / Identifier les besoins de collectifs constitués ou pressentis
  - Rencontrer les partenaires de l'accompagnement de projets et identifier leurs compétences
  - Mobiliser les partenaires et financeurs du territoire / Formaliser un diagnostic des besoins et de l'offre
  - Organiser des sessions de restitution du diagnostic avec les collectifs et partenaires
  - Elaborer des scénarii de parcours d'accompagnement
  - Formaliser un parcours d'accompagnement avec les retours des participants
- Tester le dispositif créé

**3. Favoriser le pouvoir d'agir et la gouvernance partagée.**

**a. Sensibiliser et former les acteurs, techniciens et élus des collectivités du Pays de Redon aux processus participatifs d'intelligence collective et de gouvernance partagée.**

- Mettre en place un cycle de sensibilisation et de formation sur la gouvernance partagée
- proposer quelque chose spécifique pour les élus et les nouvelles équipes : à définir

**b. Faciliter l'implication des habitants sur leur territoire et dans des dynamiques collectives.**

- Proposer des formations pour les habitants pour mieux comprendre les enjeux des territoires : à définir

**c. Faciliter et susciter l'implication des adhérents de la CADES.**

- Mettre en place un groupe de travail avec les adhérents de la CADES pour favoriser leur implication et faire évoluer le mode de gouvernance
- Présenter le plan d'actions et identifier les thématiques sur lesquelles ils veulent s'investir pour définir des groupes de travail (ex : définir le programme de formation, les thématiques des temps d'échange, communication, finance, gouvernance...)
- Animer les groupes de travail.

**4. Echanger, transmettre et promouvoir les expériences vécues, avec et auprès d'autres territoires.**

**a. Aller chercher des financements pour pouvoir mettre en place la démarche**

**b. Élaborer collectivement une méthodologie commune de capitalisation des expériences locales.**

- Mettre en place un groupe de travail sur l'élaboration d'une méthodologie collective de capitalisation
- Permettre l'appropriation de cette méthode par les acteurs

**c. Transmettre et permettre l'utilisation des retours d'expériences au niveau local et au sein des réseaux ESS Breton et Pays de la Loire.**

- Formaliser les retours d'expérience produits
- Construire des outils de communication adaptés aux différents publics visés
- Trouver et utiliser les bons canaux de diffusion

**d. Echanger avec les réseaux ESS Breton et Pays de la Loire pour se nourrir de leurs expériences et construire des outils communs.**

- Prendre le temps de construire des outils de capitalisation et de transmission communs
- Echanger sur nos expériences respectives avec ces réseaux
- Transmettre leurs retours d'expériences à notre territoire

**e. Communiquer sur les singularités de la dynamique ESS locale sur le territoire et vers ses régions limitrophes.**

- Identifier et mettre en valeur nos singularités
- Les communiquer auprès du territoire
- Les communiquer vers ses régions limitrophes

**Objectif 1 : sensibilisation (sur le Pays de Redon uniquement)**

- élus des collectivités
- étudiants, lycéens, scolaires, stagiaires de la formation professionnelle
- entreprises hors ESS
- associations hors ESS
- habitants

**Objectif 2 : dynamiques et développement locaux**

Accompagnement : (sur le Pays de Redon uniquement)

- porteurs de projets individuels
- collectifs (plusieurs structures) porteurs de projets
- entreprises de l'ESS
- associations (CADES est réseau MAIA en 35)

Coopération / partenariats : (Pays de Redon + région Bretagne et Pays de la Loire)

- acteurs de l'accompagnement au développement local sur le Pays de Redon (agence d'attractivité, CCI, CMA, BGE, Elan Créateur, Elan Bâtitseur)
- techniciens des collectivités du Pays de Redon
- acteurs du Pays de Redon (dans et hors champs de l'ESS)
- écosystème breton (Tag, CRESS, Pôles)
- réseau ESS Pays de la Loire (CRESS, incubateur 44)

**Objectif 3 : pouvoir d'agir et gouvernance partagée (sur le Pays de Redon uniquement)**

- élus
- associations
- porteurs de projets individuels
- collectifs (plusieurs structures) porteurs de projets
- habitants du territoire

**Objectif 4 : échange, transmission, promotion : (Pays de Redon, région Bretagne, région Pays de la Loire)**

- acteurs du Pays de Redon (dans et hors champs de l'ESS)
- écosystème breton (Tag, Cress, Pôles)
- écosystème Loire Atlantique